

# NOTRE IDÉE : FRESQUE BAS DES PENTES

LYON 1<sup>er</sup>

Domaine du projet

Juin 2022



Im: d:  
la martinière: diderot:



# DEROULE

1. DESCRIPTION IDEE
2. OBJECTIFS DU PROJET
3. ZONE GEORGRAPHIQUE
4. PHOTOS MUR EXISTANT
5. COLLABORATION DIDEROT
  - Partage du projet 2019
  - Préconisation ABF
  - Nouveau projet Diderot 2022-2023
6. ESTIMATION BUDGETAIRE
7. NOMS ET COORDONNEES DEPOSANT



# 1 . DESCRIPTION DE L'IDEE

➤ Embellissement du site bas des pentes :

-Création d'une fresque murale collaborative et locale avec l'école Martinière Diderot, les habitants et les commerçants de Lyon 1<sup>er</sup>. Mise en peinture par un artiste de Lyon 1<sup>er</sup>

- Amélioration de l'espace vert

➤ Mise en valeur des travaux des étudiants par une exposition

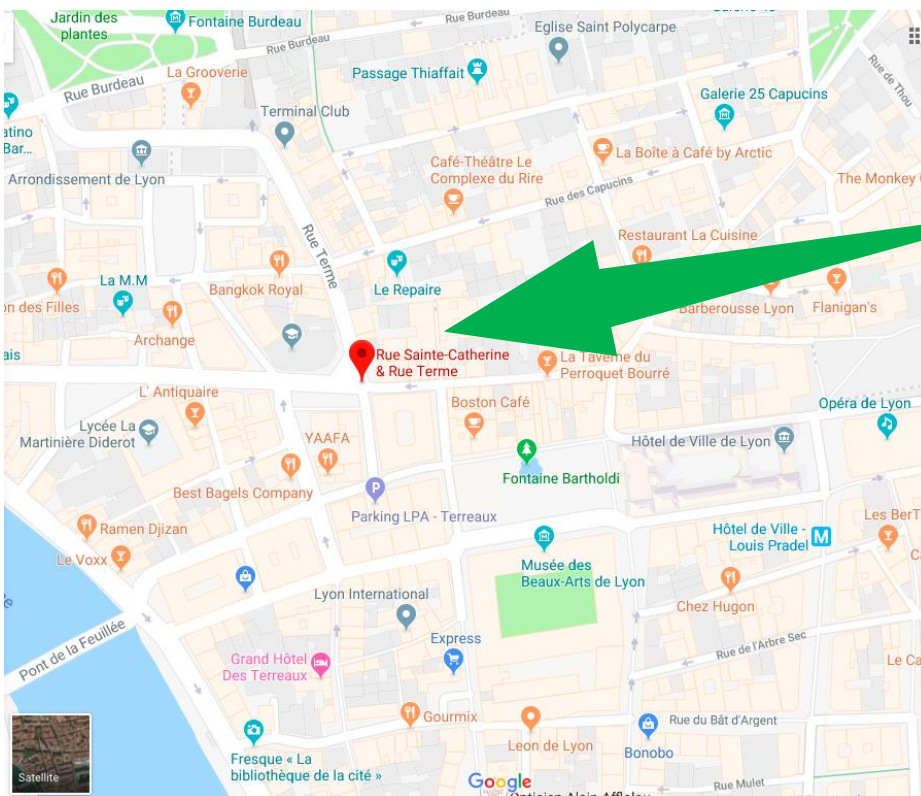
➤ Inauguration avec invités

## 2 . OBJECTIFS DU PROJET



- Créer une initiative socio-culturelle sur Lyon 1<sup>er</sup>
- Développer le participatif avec un projet commun (habitants, commerçants, étudiants,..)
- Valoriser notre arrondissement / donner une image dynamique tout en gardant l'identité de Lyon 1er
- Mettre en avant le travail d'une école et d'un artiste local

# 3 . ZONE GEOGRAPHIQUE



Bas des pentes :  
Adresses du site  
3 rue saint Catherine et  
25 rue Terme

# 4 . PHOTOS MUR EXISTANT



# 5. PARTENARIAT ETUDIANTS De la Martinière Diderot



## ➤ 2 classes Filière STD2

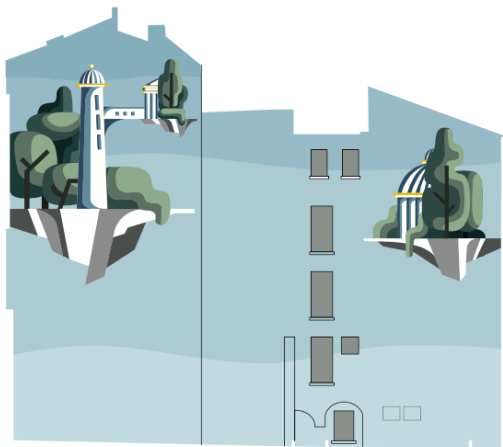
Sciences et Technologies du Design et des Arts Appliqués

En 2019 – 2021, travail entre les étudiants et le Conseil de quartier. 60 esquisses travaillées  
8 dessins sélectionnés par l'école  
1 dessin sélectionné par les habitants

Malheureusement au vu des préconisations des ABF, nous devons travailler avec un nouveau cahier des charges.

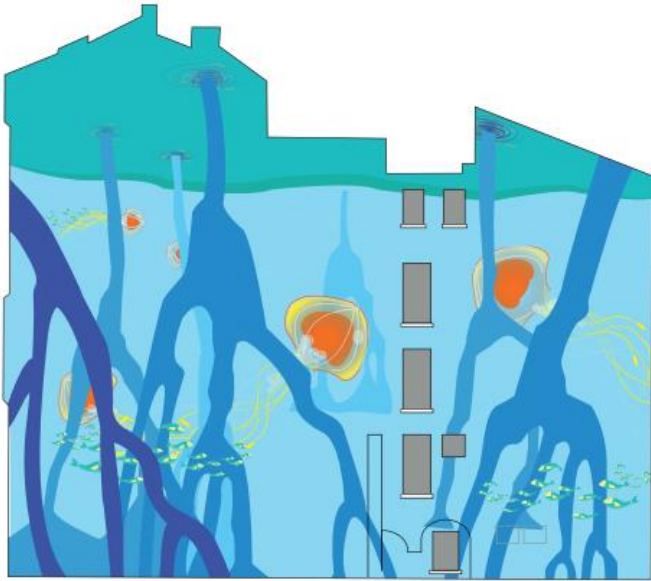
# DESSINS TRAVAILLES EN 2019 - 2020





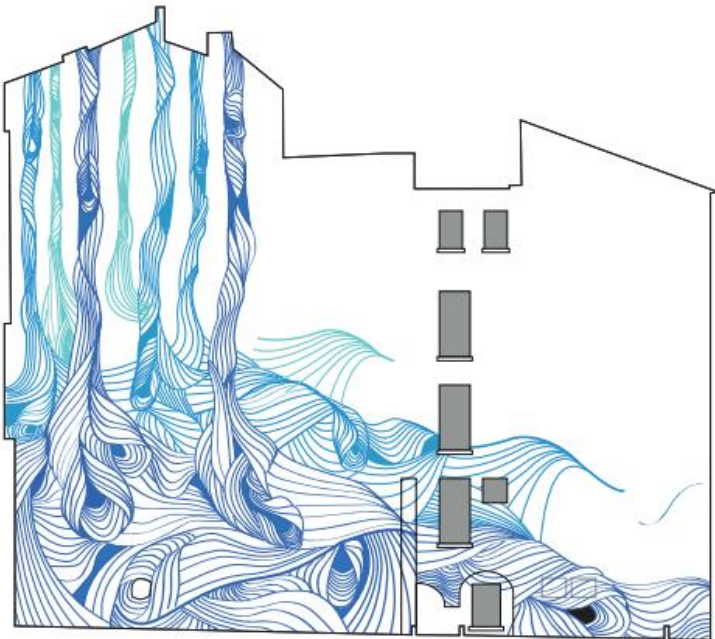
## Jardin suspendu

Lila Zoggah, élève de terminale STD2A,  
lycée La Martinière Diderot, Lyon.



## Jardin sous-marin

Éva Allegre, élève de terminale STD2A,  
lycée La Martinière Diderot, Lyon.



## Jardin du Rêve

Amande Grecourt, élève de terminale STD2A,  
lycée La Martinière Diderot, Lyon.





## Jardin de la petite fille aux ballons

Lili-Rose Caramelli, élève de terminale  
STD2A,  
lycée La Martinière Diderot, Lyon.





## Jardin aux lutins

Julie Bertrand, élève de terminale STD2A,  
lycée La Martinière Diderot, Lyon.





## Jardin englouti

Lola Gaillard, élève de terminale STD2A,  
lycée La Martinière Diderot, Lyon.



# Préconisations ABF 2022

Bonjour Madame,

Veillez m'excuser pour notre retour tardif concernant le projet de fresque.

Voici le retour de notre service résumant nos échanges lors du rendez-vous sur place :

Vous nous avez interrogé le mercredi 25 mai pour un projet de fresque monumentale qui serait réalisée par des élèves de terminal du Lycée d'art Lamartinière-Diderot avec l'assistance technique d'un artiste, et à l'initiative du Conseil de quartier, sur l'intégralité de 3 murs pignons à l'angle des rues Terme et Sainte-Catherine, au cœur du Site patrimonial remarquable des Pentès de la Croix-Rousse.

Comme nous en avons discuté, nous partageons votre projet, de présenter hors des murs la production de cette école d'art et de mettre en valeur cet espace un peu résiduel, mais très visible de l'espace public. Mais, au titre de nos missions AbF sur le SPR, le projet tel que présenté nous pose de réelles difficultés :

- Le projet s'implante sur l'intégralité de ces murs dont il efface toutes les caractéristiques. Or, ces élévations, leur matérialités, les quelques baies et vestiges dans les maçonneries, expriment l'articulation entre les différentes strates historiques (le quartier médiéval de Sainte-Catherine et la percée XIXème de la rue Terme) qui constituent ce secteur patrimonial.

- Le projet par sa monumentalité ( la fresque fait plus de 22 m de haut !) inverse les hiérarchies et les objectifs patrimoniaux définis dans le SPR, servitude d'utilité publique. Ainsi, l'objectif premier du SPR est de mettre en valeur la richesse patrimoniale de ces immeubles ordinaires face aux grands équipements, la Centrale ou la Salle Rameau par exemple. Par sa dimension, la fresque deviendrait le centre de la composition urbaine, et le patrimoine repéré ne serait que l'écrin de cette peinture murale.

- Le projet pose aussi des questions sur la nature de cette intervention, qui va s'imposer pour de longues années aux yeux de tous, dans ce quartier très dense, au cœur du Site UNESCO. Il s'agit seulement de l'œuvre d'une élève de terminale dans un établissement secondaire, qui a beaucoup de talents certes, mais qui constitue plus une production artistique de fin d'année d'un étudiant dans le cadre d'une formation qu'une œuvre d'art unique. Seul le temps, et des expertises indépendantes pourront juger de la valeur artistique de cette réalisation. Des murs peints ou des escaliers peints sont actuellement sur le point d'être accordés dans le SPR ( dans des lieux avec des enjeux moindres), mais nous nous sommes assurés préalablement que les artistes avaient pu expérimenter leur talents sur des sites à enjeux moindre ou bénéficiaient de la reconnaissance de leurs pairs.

Donc, il n'est pas possible de valider la proposition en l'état, nous aurions préféré en discuter avec le conseil de quartier et l'encadrement pédagogique au démarrage du projet il y a 3 ans.

Comme échangé avec vous, pour poursuivre malgré tout la dynamique engagée avec le Lycée La Martinière Diderot, nous vous invitons à réduire l'emprise de la réalisation pour limiter sa monumentalité dans le paysage urbain, à le contextualiser ( rapport au bâti, relation aux magnolias, nature et son artefact par exemple) et surtout à cadrer cette intervention comme une présentation annuelle de travaux d'élèves d'école d'art. Dans ce cadre renouvelé tous les ans ( un peu comme ce qui se passe place de la Croix-Rousse sur l'immeuble ICF), le projet peut se permettre la prise de risque, le coté expérimental que l'on attend d'une école.

Cordialement,

## Constance de Sainte Marie

Technicienne des Bâtiments de France

Unité départementale de l'architecture et du patrimoine

du Rhône et de la Métropole de Lyon

6, quai Saint Vincent 69283 Lyon cedex 01

Secrétariat : 04 72 26 59 70 du mardi au vendredi de 13h30 à 16h30 – [udap69@culture.gouv.fr](mailto:udap69@culture.gouv.fr)

**Im: d:**  
la martinière: diderot:



Au vu des demandes du services urbanisme et des ABF, un nouveau travail peut être imaginé avec de nouveaux élèves sur 2022 – 2023.

L'équipe encadrante est en train de travailler un nouveau cahier des charges qui sera on l'espère valider par les ABF.

En charge du suivi de projet, je vous invite à me contacter pour toutes questions complémentaires.

Carol RIALLAND  
Carol.rialland@gmail.com





# 7. DOSSIER DEPOSE PAR



Le Conseil de Quartier Bas des pentes - Presqu'île



L'Associations Quartier Capucins – Lyon les pentes

## EN PARTENARIAT ET SOUTIEN AVEC :

Chez Dede 108 Restaurant montée de la grande côte Lyon 1<sup>er</sup>



110 montée de la grande côte Lyon 1<sup>er</sup>



UNSTANDART

Rue Burdeau Lyon 1<sup>er</sup>

# 7. DOSSIER DEPOSE PAR

