



**A**TELIER COLLECTIF  
D'EXPERTISE D'USAGE  
POUR DES  
COURS D'ÉCOLES  
PLUS RÉSILIENTES ET  
ACCUEILLANTES

- ÉCOLES GILBERT DRU

LYON 7

# A

TELIER

## QUELLES COURS POUR DEMAIN À GILBERT DRU?



## Ecole Gilbert Dru

1/50

La construction de l'ensemble des bâtiments date de 1924. La configuration actuelle résulte d'importants travaux de recomposition de l'îlot, réalisés dans les années 1990. Une partie de l'emprise d'origine de 3333 m<sup>2</sup> est emputée pour la construction d'un ensemble immobilier organisé autour de l'actuel square Saint-Michel.

Les bâtiments sont organisés en îlots autour de deux cours totalisant une surface de 1874 m<sup>2</sup> répartie comme suit :

- "Îlot Ouest : cour intérieure / cour maternelle" : 91 m<sup>2</sup> dédiés exclusivement à l'école maternelle et 886 m<sup>2</sup> partagés entre les deux écoles suivant les horaires ;
- "Îlot Est : cour élémentaire" : 897 m<sup>2</sup> dédiés exclusivement aux élèves de l'école élémentaire.

Les écoles Gilbert DRU comptent actuellement 17 classes pour un total de 402 élèves.

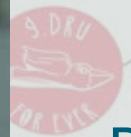
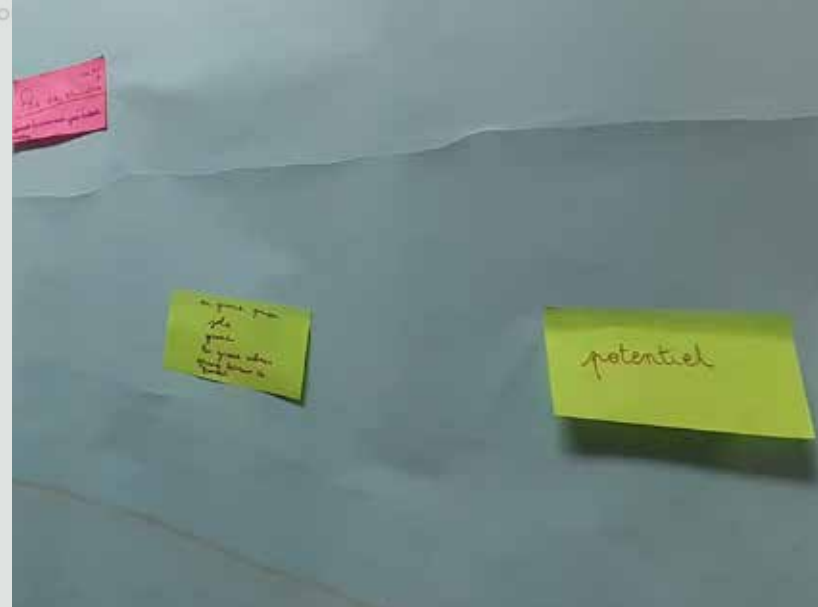
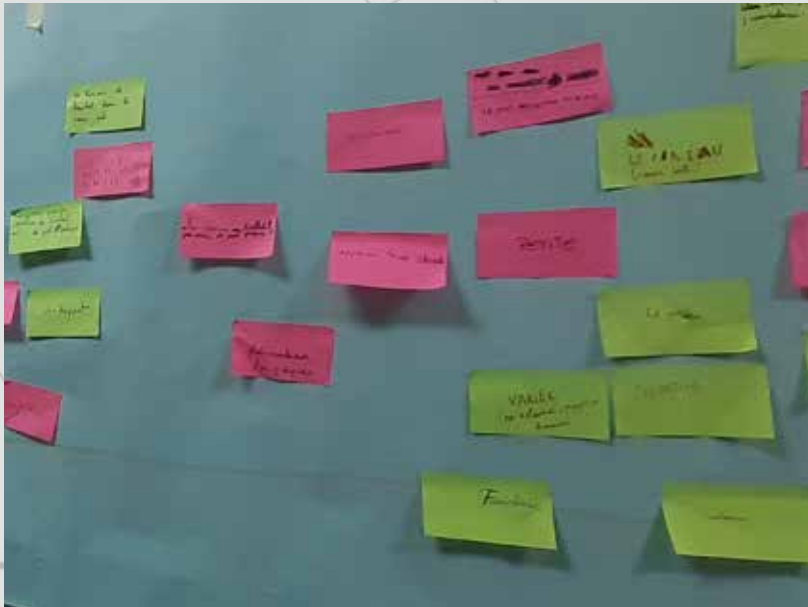
Afin de pouvoir formuler une demande collégiale, construite et constructive, les équipes enseignantes, des parents d'élèves, des personnels municipaux et associatifs (Arche de Noé) ont décidé de travailler ensemble.

A l'issue de ce travail d'atelier, l'objectif est d'améliorer la qualité de vie et d'usage des cours pour le bien-être des enfants. Ceci à l'image du travail d'accompagnement de la ville de Lyon par l'association Les Robins des Villes depuis les années 2010, le programme « Je participe à la rénovation de mon école ! » mené par la ville de Saint-Étienne ou encore pour des cours d'écoles résilientes et inclusives dites OASIS à Paris pour ne citer que ces exemples hexagonaux.

La finalité de ce travail collectif est multiple. Il vise à alerter la municipalité sur la nécessité de réaliser des travaux de réaménagement des deux cours. Le temps de travail a permis de produire un diagnostic d'usages, de construire une vision partagée des espaces, de leurs atouts et faiblesses, pour proposer des éléments de programme à destination des élus et services en tant que maîtrise d'ouvrage.

A l'issue, enseignants, parents, personnels municipaux et associatifs envisagent de construire, avec les services et les élus, les bases d'une commande de maîtrise d'œuvre pour la réalisation des travaux. Tous souhaitent que le projet soit engagé en associant les enfants scolarisés selon les niveaux dans la continuité des réflexions menées sur la piétonisation de la rue Saint Michel et du square Saint Michel.

**P**OUR MOI  
LES COURS  
SONT ...





Chaque participant écrit sur un post-it un atout (vert) et une faiblesse (rouge). Afin de relativiser son point de vue et prendre conscience que son avis à autant de valeur que celui d'un autre participant, chaque participant échange ses 2 post-it avec quelqu'un de son choix.

Chacun est amené à placer sur une frise les post-it qui lui ont été confiés, du moins important au plus important selon lui.



rue St. Mich

LES ATOUTS À  
RÉSERVER  
P



Nuages de mots représentant les post-it "atout" en vert et les post-it "faiblesse" en rouge. Les plus gros sont ceux qui ont été jugés comme les plus importants.

Verdure  
Arborée  
Sportive  
Potentiel  
Ombagée  
Variée : Volumes, Proportions, Dimensions  
Toilettes\_ Séparées  
Contenue  
Fraisicheur  
Terrain\_basket\_cour\_interieure  
Grands\_arbres  
Plantes Préau  
Jolis\_potagers  
Infrastructures\_Sportives  
Grands\_préau  
2\_cours\_distinctes



D ES



F AIBLESSES À  
R ÉSORBER

Football\_trop\_place

Toilettes\_pas\_mixtes

Petite

Arborée\_feuilles\_pollen

**Béton**

Pas\_de\_jeux

Plate

Accidentogène

Toilettes\_pas\_propres

Espace\_trop\_étroit

Racines

Ombre

Toilettes\_pas\_propres

Dangereux

Déchets\_papiers  
en\_fauteuil

Enfermées\_grilles\_métal

Coin\_derrrière\_terrain\_basket

Toilettes\_pas\_mixte

rue St Michel

1

10

25 mètres





5 arbres  
pour 1874 m<sup>2</sup>



0.5 m<sup>2</sup>  
par élève  
de maternelle



7,5 m<sup>2</sup>  
par élève  
d'élémentaire



cour élémentaire 2

91 m<sup>2</sup> pour 190 élèves de maternelle  
=> 0,48 m<sup>2</sup> par enfant.

Et 1783 m<sup>2</sup> (886 + 897) pour 238 élèves d'élémentaires (10 classes)  
=> 7,5 m<sup>2</sup> par enfant en tenant compte des roulements mis en place

Le manque d'espace se répercute sur les usages scolaires de la cour (observations, EPS, jardinage...). De fait, la cour intérieure n'est disponible pour les élèves d'élémentaire que de 8h30 à 9h50 le matin et de 14h15 à 15h05 l'après-midi.

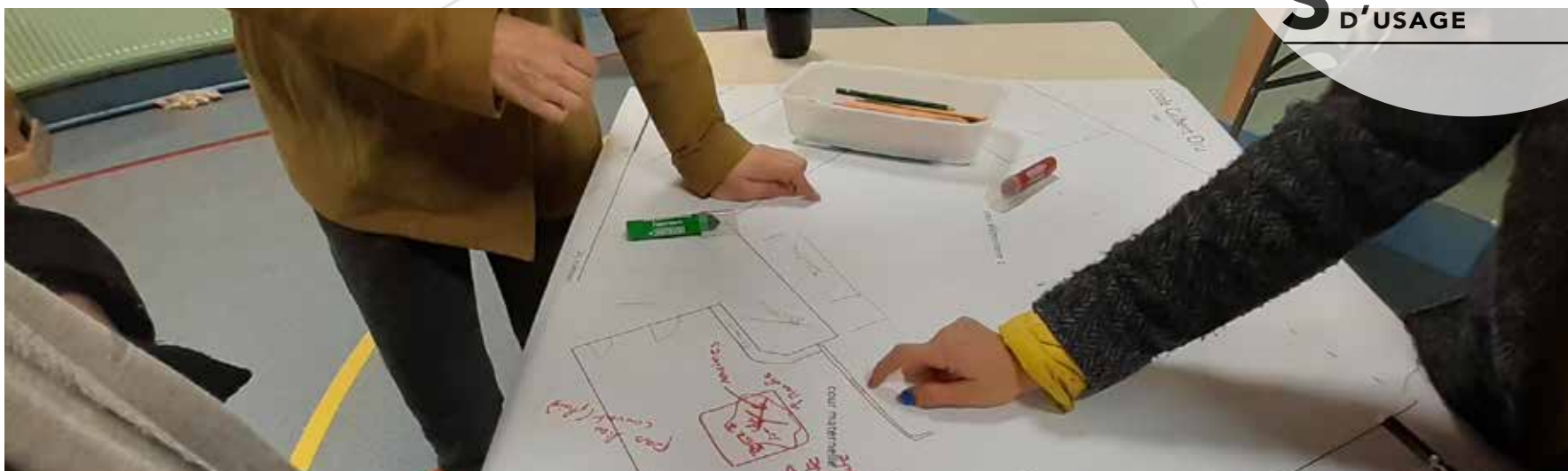
Le reste du temps, elle permet d'assurer le roulement des récréations de l'élémentaire et de la maternelle.







IDENTIFIER LES  
QUALITÉS  
SPATIALES  
ET LES  
SPÉCIFICITÉS  
D'USAGE



Scindés en deux groupes, les participants ont été amenés à reporter sur des plans de masse vierges :

- les spécificités spatiales de chacune des cours, leurs particularités environnementales d'une part et,
- les équipements et les usages qui s'y déroulent d'autre part.

Sur le mode du World café, les participants ont été amenés à amender, sans remettre en question, l'expression du groupe précédent.

rue St Mich

# Ecole Gilbert Dru

1/50

## ↑ LOT OUEST : COUR

### INTÉRIEURE ET MATERNELLE



COUR  
MATERNELLE



COUR  
INTÉRIEURE



Les **RACINES** empêchent de courir, de jouer au basket, car le ballon rebondi mal.

Le sol est dur et glissant à cause des **GRAVIERS**.

Différences de **NIVEAUX** :

- entre le sol bitume et le sol souple (surélevé)
- entre le sol bitume et le bac à sable (en creux).

Le **SABLE**, un point positif pour les enfants, mais une contrainte pour l'entretien des canalisations.

**1** /4 de la surface de la cour où il n'est pas possible de faire du vélo.



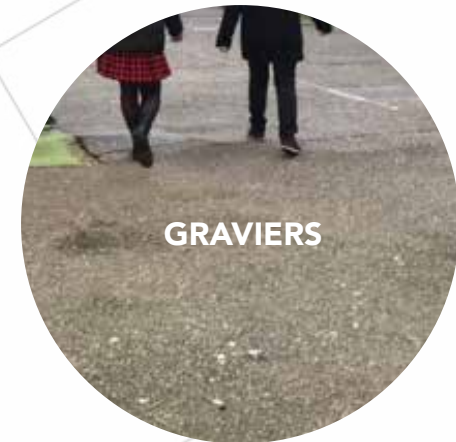
RACINES



SABLE



DIFFÉRENCES DE NIVEAUX



GRAVIERS

Un traitement du sol exclusivement fonctionnel mais:

- inadapté aux conditions environnementales,
- inadapté aux tout petits en particulier,
- source de contraintes pour le déroulement des usages élémentaires.

Un faible effet d'albédo due à un sol exclusivement traité en enrobé noir





## VÉGÉTATION

Les **PLATANES** sont un point positif pour l'**OMBRE** estivale et l'ambiance qu'ils apportent.

Les **RACINES** empêchent de courir, de jouer au basket car le ballon rebondi mal.

Leur **POLLEN** provoque des allergies chez certains au moins 2 mois de l'année.



PLATANES

cour élémentaire 2



OMBRE

Qui de l'oeuf ou la poule est à l'origine des racines qui remontent : le bitume ou les arbres ?

Les racines remontent à la surface du fait de l'imperméabilité des sols et du gel-dégel. Au lieu de descendre en profondeur, elles cherchent à capter l'humidité en surface qui ne peut s'évaporer du fait du bitume imperméable. Elles contournent naturellement les obstacles et profitent des interstices laissés par les mouvements de structures lors des cycles de gel-dégel au fil des années.



Il y a des nombreuses **FLAQUES D'EAU** lorsqu'il pleut et il n'y a pas d'espace abrité pour le côté maternelle.

Les **AVALOIRS** de collecte des eaux pluviales sont trop régulièrement bouchés.



AVALOIRS



TROUS  
FLAQUES

Une absence de prise en compte du cycle naturel de l'eau et une gestion « tout tuyau » des eaux pluviales engendrent des restrictions d'usage, ainsi qu'une complexité de gestion.

rue St. Michel

cour maternelle

cour élémentaire

## ÉQUIPEMENTS

### MOBILIER

Les tables sont utilisées, mais elles sont souvent pleines de **FIANTES DE PIGEONS**.

### PLATES-BANDES ET JARDINIÈRES

Le massif autour du muret où sont posées des jardinières peut faire tomber les enfants. Ils apprécient de jouer avec la terre. Les plates-bandes ne sont **MÊME PAS PLANTÉES**.

### JEUX

Le **BAC À SABLE / PIED D'ARBRE** est très apprécié des petits qui y jouent, mais il est perçu négativement par les adultes.

### BÂTIMENTS

Les **VITRES CASSÉES** du préau qui tombent dans la cour, comme dans la rue, constituent un danger.



FIANTES  
DE PIGEONS



BAC À SABLE  
TRÈS UTILISÉ



PLATES-BANDES  
NON PLANTÉES

Une obsolescence et une vétusté des équipements et mobiliers qui accentuent les conflits d'usages.

Un nombre trop important de rotations, des fonctions et des usages (école / périscolaire / activités pédagogiques) au cours de la journée, de la semaine et de l'année.

Une surexploitation qui induit une absence de polyvalence et de réversibilité des aménagements au détriment des multiples fonctions souhaitées.



École Dru

### JEUX ET TEMPS CALMES

Le **PRÉAU** n'est pas très bien vécu si on ne fait pas de football. De fait, les seuls espaces de tranquillités sont cantonnés au niveau des **ESCALIERS**. Il est de fait **IMPOSSIBLE DE JOUER AUX MARELLES** dessinées au sol car c'est l'endroit pour jouer au **FOOTBALL**.

### INTIMITÉ

Des retours négatifs sur l'intimité dans les **TOILETTES**.

Le seul endroit calme pour papoter, c'est dans l'escalier.

### AMBIANCE

Cette cour est très très **BRUYANTE** du fait de la hauteur des bâtiments et de l'omniprésence des jeux de ballon. Cela qui engendre agitation et empêche la réalisation de jeux calmes. Une cour **SOMBRE** en toutes saisons.



MARELLES  
IMPRATICABLES



ESCALIER  
REFUGE



JEUX DE FOOT  
DANS PRÉAU

Les jeux de ballon monopolisent tous les espaces et induisent une **L** pauvreté dans le traitement des sols (bitume) mais surtout une **ségrégation des publics**.

Les petits et les filles sont relégués aux recoins, voire aux toilettes. Cela implique une absence d'espaces de jeux calmes et d'espaces de confidences.

Enfin, le niveau sonore est très élevé et peu propice pour que les enfants aient de véritables temps de pause entre les temps pédagogiques en salle.

# Ecole Gilbert Dru

1/50

**↑ LOT EST :**  
**COUR**  
**ÉLÉMENTAIRE**



**C**OUR  
ÉLÉMENTAIRE

25 mètres

G DRU  
Page 16





**L**UMIERE  
**MANQUE DE LUMIERE**  
 toute l'année, peu de soleil  
 et peu de vent dans les cours.

**S**OL  
 Les **RACINES** des deux platanes  
 soulèvent le bitume.

**V**ÉGÉTATION  
 Des batailles de **FEUILLES** ont  
 lieu dans les coins de la cour où  
 le **VENT** les entassent.

**E**AU  
 Il y a des **FLAQUES** d'eau lorsqu'il  
 pleut.



**U**n absence de prise en compte du cycle naturel de  
 l'eau et une gestion « tout tuyau » des eaux pluviales  
 qui engendrent des restrictions d'usage, ainsi qu'une  
 complexité de gestion.

**U**n traitement du sol issu d'une logique exclusivement  
 fonctionnelle, mais tout de même inadapté aux  
 conditions environnementales et aux usages.

rue St Michel

1

10

25 mètr





bert Dru

## MOBILIER

Des élèves grimpent aux **GRILLAGES**, ce qui donne une impression de prison.

## JARDINIÈRES ET MASSIFS

Les bacs de plantations et les **BANCS** sont des points positifs pour les activités et pour s'asseoir, se poser. Cependant, la finition du bois rend ces espaces très glissants lorsqu'ils sont mouillés.

Les **BACS DE JARDINAGE** et l'**HÔTEL À INSECTES** sont appréciés et utilisés pour les activités scolaires.



BANCS  
GLISSANTS



HÔTEL  
À INSECTES



JARDINIÈRES



GRILLAGES  
PRISON

Des aménagements et des équipements qui répondent à des usages monospécifiques (terrain de sport, gradins et bacs de plantation / hôtel à insectes).

La biodiversité se limite à un hôtel à insectes. Davantage de végétation permettrait de réduire l'effet de résonance et ainsi les conflits avec le voisinage.





## JEUX & AMBIANCES

### JEUX & ACTIVITÉS

La cour comporte une partie aménagée en espace dédié aux **ACTIVITÉS SPORTIVES** (EPS).

Au centre, autour des arbres, se déroulent plutôt les jeux calmes.

Souvent les **RACINES** empêchent de courir

### INTIMITÉ

Il n'y a pas de coin calme pour se poser.

Le **COIN** derrière l'escalier est aussi bien le lieu des **CONFIDENCES** que celui des **BAGARRES**.

### VOISINAGE ET ABORDS

La question des rapports au **VOISINAGE** dont les balcons et fenêtres donnent sur la cour est délicate. Les **BALLONS** qui sortent de la cour ne sont jamais rendus. Il arrive que des **PROJECTILES** soient lancés en direction de la cour.



COIN DERRIÈRE L'ESCALIER



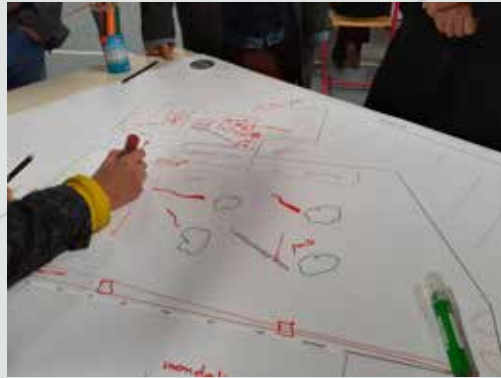
ACTIVITÉS SPORTIVES

L'omniprésence des jeux de ballon génère des nuisances sonores, qui conduisent à des conflits de voisinage et à des jets de projectiles en direction de la cour.

Le coin derrière l'escalier est révélateur des tensions générées par des aménagements déficients. Il est un lieu d'insécurité relative, car à l'abri du regard des adultes (bagarres, disputes, jeux interdits). Il répond aux besoins des enfants de se soustraire au regard (cachette, confiance).

La promiscuité avec les logements orientés sur la cour induit la présence de hauts grillages potentiellement dangereux, car des enfants les gravissent.





**IDENTIFIER LES  
QUALITÉS SPATIALES  
ET SPÉCIFICITÉS D'USAGE**

**↑ LOT EST : COUR  
ÉLÉMENTAIRE**

Les choix d'aménagements des cours ont été faits uniquement pour une finalité fonctionnelle. Ils ne répondent pas aux usages, génèrent des conflits, voire des dangers, plus qu'ils n'apportent d'avantages.

Ceci d'autant que ces choix ne permettent ni la maîtrise des contraintes de gestion, ni de prévenir les risques sur la santé ou le bien-être des enfants et des personnels.

Des dimensions trop faibles pour répondre aux besoins d'un nombre conséquent d'enfants, mais surtout à la multitude des fonctions attendues.

Des possibilités d'amélioration existent à conditions de réduire la place des jeux de ballon, de réaliser des aménagements propices aux jeux calmes, tout en retrouvant des espaces de pleine terre à fort effet d'albédo.

# EXPRESSION DES BESOINS, DES ENVIES ET DES DÉVOTIONS. R

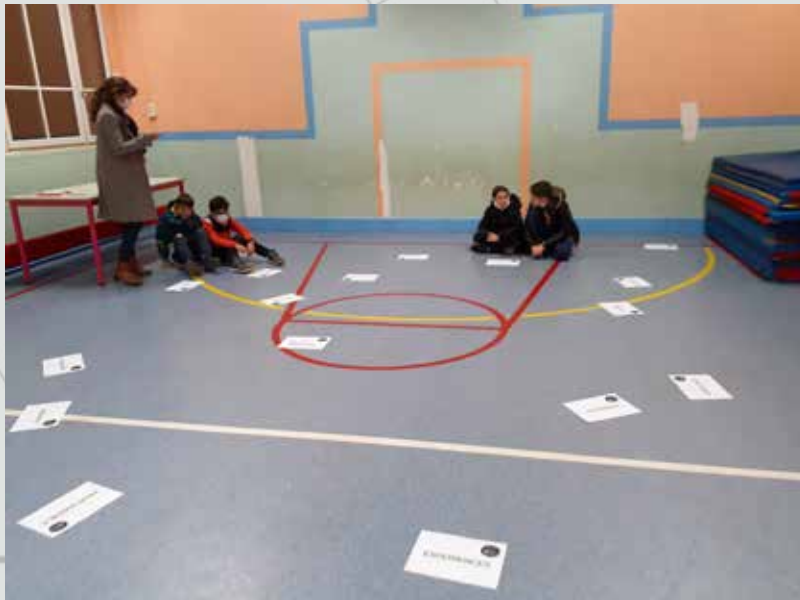


Chaque participant est amené à exprimer la manière dont il voit les cours dans l'idéal.

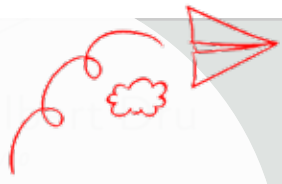
Afin de susciter des postures, des vocations et des valeurs à chacune des cours, un radar de mot est placé au sol. Chaque participant est amené à se positionner physiquement sur ou entre les mots choisis.



**D**ANS L'IDÉAL,  
LES COURS  
SERAIENT ...







# BOÎTE À IDÉES

Investir le square Saint-Michel le temps des récréations et pour d'autres activités de plein air (ex : EPS, école dehors ...).

Sur les usages : Alternier les propositions d'activités, notamment pour ne pas systématiser les jeux de ballon. Pour le foot par ex, 1 jour pourrait être dédié aux confirmés, 1 autre aux débutants par exemple pour faire participer plus d'enfants.

Mobilier de type bacs, chaises, collines ou îlots qui permettent de réinvestir l'espace avec des activités de création, de relationnel, de motricité fine.

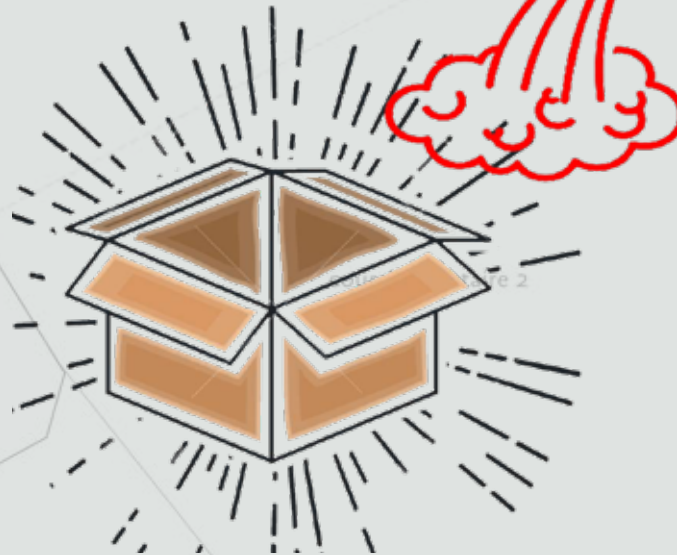
Créer des espaces (marqués au sol ou pas) à la place des terrains sportifs.

## L'ESPACE

La façade faite de vitres à petits carreaux pourrait être remplacée pour plus de lumière sous le préau : carreaux de couleurs.

Consulter un bureau d'études spécialisé sur l'architecture et le design social (espaces inclusifs et créatifs).

Créer des volumes, comme des petites montagnes des paysages et des espaces, qui varieraient de l'actuel rectangle plat.



Espace pour expérimentations dans la terre.

Même si l'objet de l'atelier n'était pas de concevoir les aménagements des cours, une boîte était à disposition des participants pour qu'ils puissent exprimer des idées. Les notes sont ici directement rapportées.



**L'**EAU ET LE VÉGÉTAL

**V**égétaliser +++,  
s'inspirer des  
cours végétalisés à  
Strasbourg avec une  
pluralité de matières et  
textures qui induisent  
des activités variées et  
la possibilité de temps  
calmes en récré. Penser  
aux copeaux de bois sur  
certaines zones au sol.

**F**aire des batailles  
d'eau.

**C**hanger les arbres.

**A**ttention aux pollens  
avec les allergies.

**A**ccueillir des  
Animaux (poules?)  
si terrain plus végétalisé.

**U**n arbre dans la  
cachette derrière le  
terrain de basket.

cour élémentaire 1



cour maternelle

**R**ajouter du gazon à  
la place du goudron,  
Merci !

**R**ajouter de la verdure.



**U**ne fontaine dans  
chaque cour.

**C**ompost pour inviter  
les enfants à partici-  
per à l'entretien (feuilles  
par exemple).

**B**rise-vue le long du  
terrain de basket  
(plantes grimpantes ?).

rue St. Michel



**B**OÎTE À IDÉES

**R**acheter des ballons  
et des jeux de  
société.

**A**voir des ballons de  
baudruche.

**D**élimiter des espaces  
de jeux + espaces  
végétalisés.

**P**lus de jeux pour les  
primaires SVP.

**E**nlever le toboggan,  
privilégier des struc-  
tures qui n'induisent  
pas un seul usage =  
meublement archi-  
tectural plus abstrait qui amène  
plus de liberté de mou-  
vements, de la créativité,  
des usages variés.

**B**ac à sable plus fonc-  
tionnel.



**C**hanger le bac à  
sable / repositionner  
le toboggan / changer  
le sol.

**R**ajouter des vraies  
cages de foot.

Même si l'objet de l'atelier n'était pas de concevoir les aménagements des cours, une boîte était à disposition des participants pour qu'ils puissent exprimer des idées. Les notes sont ici directement rapportées.

## LES ÉQUIPEMENTS

**L**e matériel est trop grand pour les CP (exemple les cordes à sauter).

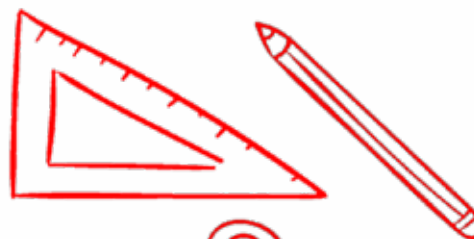
**P**lus de radiateurs dans les toilettes.

**B**anc des copains (couleur vive par ex) : quand quelqu'un se sent seul ou ne trouve pas de partenaire de jeu, il va s'asseoir là et les autres enfants savent qu'ils peuvent l'inviter à jouer avec eux.

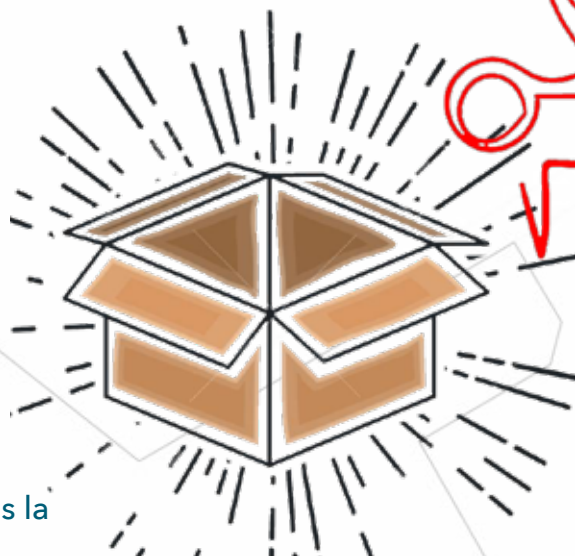
**I**l faudrait plus de papier pour se sécher les mains car il y en a plus!

**I**nventer des équipements et des aménagements réversibles, amovibles et évolutifs.

cour élémentaire 1



cour maternelle



**A**méliorer la lumière, l'éclairage le soir en particulier en hiver.

**S**écuriser le portail en élémentaire pour que les enfants ne passent pas la tête.

**D**es structures dans la cour intérieure.

**M**oins de papiers par terre.

rue St Michel



# DÉBRIEFING

Chaque participant exprime son état d'esprit sur la suite de la démarche d'aménagement des cours (comment il voit la suite, ...) en une phrase courte (sans argumenter).

## Paroles des enfants :

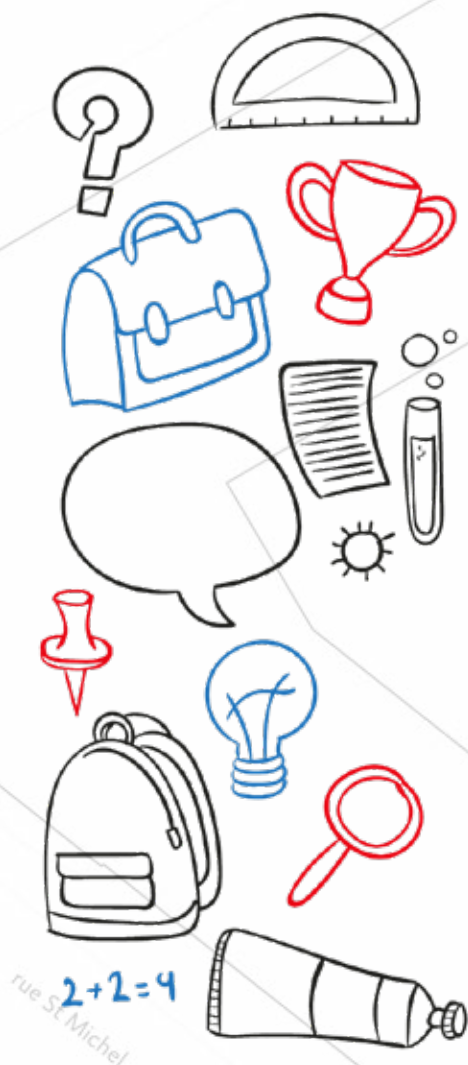
- Rester source d'espoir
- J'espère pouvoir continuer à rêver mais ça ne va pas être simple
- Continuons dans cet élan
- Faire un plan des projets concrets
- Ne pas perdre espoir
- Garder le sourire
- Ne pas dire aux autres que c'est facile mais ne pas les décourager
- Ne pas se vanter

## Paroles des adultes :

cour élémentaire 2

- Plus de couleurs et de tranquillité
- J'espère que ce travail sera un travail de cohésion et de prise en compte de l'avis de tous.
- Débarrassez moi du sable
- Marteaux piqueurs
- J'aimerais que l'on refasse des ateliers bilans pour être sûr que l'on souhaite tous la même chose pour ensuite être sûr entre nous.
- Faire le bilan de suivi régulier
- J'aimerais que cela continue pour travailler ensemble et avoir de belles cours.
- Voir concrètement le changement des aménagements
- Il va falloir se battre pour que la mairie nous suive.





**A**telier imaginé et animé par deux parents d'élèves, les deux directeurs et une enseignante.

**L'**objectif était de réaliser un diagnostic d'usage des espaces extérieurs des cours des écoles G.Dru (Lyon 7).

Ceci dans l'objectif de caractériser les enjeux pour que les cours puissent devenir sources de bien-être pour les élèves et plus résilientes aux effets du changement climatique.

**L**oin de satisfaire en l'état actuel à cette exigence, nous restons persuadés que des solutions inédites et simples sont envisageables.

Ceci à condition de qualifier les enjeux, de les partager, voire de reconsidérer collectivement nos propres réflexes, au bénéfice même de repenser la place de la cour dans l'apprentissage, sa modularité ou encore la notion de risque et de multifonctionnalité par exemples.

**L'**équipe organisatrice remercie l'ensemble des participants qui se sont mobilisés et notamment les enfants et les personnels municipaux, de l'Arche de Noé et du corps enseignant.

cour maternelle

**T**ous sont disposés à contribuer, auprès des services et des élus municipaux, pour envisager des solutions visant à l'amélioration des conditions de vie à l'école.

Lien avec des actions pédagogiques :

- projet ludimale pour le périscolaire : Lien web [ICI](#)
- Labellisation E3D de l'école élémentaire.
- Projet d'écriture autour des arbres des CE1.
- Projet autour de la problématique de l'eau CE2, CE2/CM1, CM1 (classes péniche, biodiversité, cycles de l'eau, ressource précieuse (partenariat avec l'UNICEF).





Les élèves qui ont participé étaient très investis et motivés. Ils seraient sûrement heureux de pouvoir continuer à avancer sur le projet et voir la réalisation effective et concrète de ce travail.



Merci à Camille Roussel, Nathalie Desfonds, Claire Balezeau (enseignantes), Hakim Lekouara, Pascal Friess (gardien et factotum), Fanette, Valentine, Lise, Khawla, Kylian, Wanès, Anais, Sacha (éco-délégués), Suzanne Fontaine (cabinet du maire 7), Marc Brichard et Marie Papon (parents d'élèves), Julien Marceau et Isabelle Dumoulin (parents d'élèves FCPE G.DRU Guillotière), Chloé Brassat (directrice ALAE), Virginie Picot et Allan Maria (directrice/teur), Nabila Remmache (Atsem).

Montage de l'atelier : Virginie Picot, Allan Maria (directrice/teur), Marc Brichard (parent d'élève), Camille Roussel (enseignante maternelle), Julien Marceau (parent d'élève FCPE) ;  
Auteur du rapport et coordinateur de l'atelier : Julien Marceau ;  
Mise en page et corrections : Vanessa Fradet et Cécile Labonne (parents d'élèves FCPE) ;  
Fonds de plans : Martin Rollin (Commune Architecture)

